

L'idée du bien-être à l'école n'est pas nouvelle, mais en France elle apparaît aujourd'hui vouloir prendre le contrepied d'une approche plutôt centrée sur la souffrance, les victimations, le stress, l'échec ou l'ennui à l'école. De même, une revue de la question (Soutter, 2011) montre que l'approche du bien-être s'est faite du point de vue des résultats académiques, de la réussite des élèves et de leur engagement, sans véritables fondements théoriques, la notion restant encore assez floue et inspirée des modèles en santé. De fait, un souci définitoire s'impose pour mieux circonscrire le concept de *bien-être*, dans un premier temps et de *bien-être scolaire* dans un second.

Or, le système scolaire français, marqué par une tradition éducative de type encyclopédique fondée sur le rationalisme (McLean, 1990) et par la transmission des savoirs disciplinaires et de la culture, serait-il plus particulièrement questionné au sujet du bien-être que des pays davantage soucieux de l'utilité pratique des savoirs et de l'épanouissement de l'enfant (*child-centered education*, dans les îles britanniques et les pays scandinaves par exemple) ?

Les discussions s'orienteront autour de trois questions :

1. Pourquoi s'intéresser aujourd'hui dans le monde scolaire au bien-être ?
2. Comment aborder le bien-être à l'école ?
3. Le bien-être de qui ?

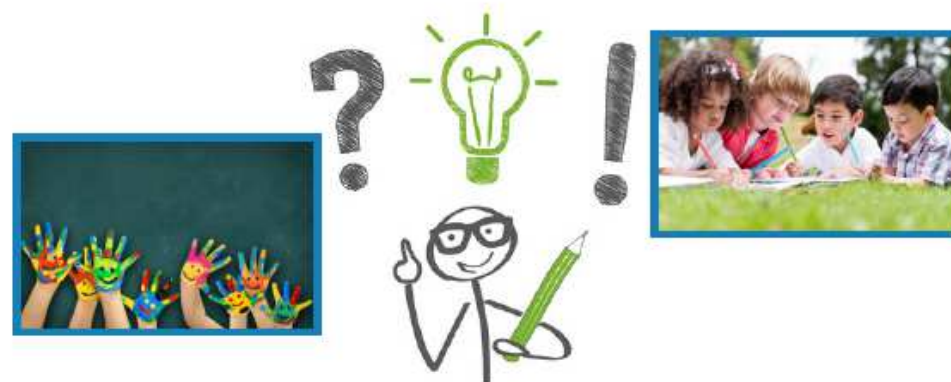
Comité scientifique

- Bernard Andrieu, Pr. Université de Lorraine
- Laurence Bergugnat (coord.), MCF, ESPE Aquitaine-Université de Bordeaux
- Sylvie Condette, MCF., Université Lille 3
- Eric Dugas, Pr., ESPE Aquitaine-Université de Bordeaux
- Régis Malet, Pr., ESPE Aquitaine-Université de Bordeaux

Comité d'organisation

- Laurence Bergugnat, MCF., ESPE Aquitaine-Université de Bordeaux
- Claudia Boursier, Service RI-Recherche, ESPE Aquitaine Université Bordeaux
- Delphine Flaud, Service communication, ESPE Aquitaine Université Bordeaux
- Camille Horsey, Service RI-Recherche, ESPE Aquitaine Université Bordeaux

LE BIEN-ÊTRE À L'ÉCOLE : REGARDS CROISÉS POUR UN QUESTIONNEMENT ÉPISTÉMOLOGIQUE ET MÉTHODOLOGIQUE



workshop

Mercredi 21 mai de 9h à 17h30

ESPE d'Aquitaine - site de Gironde Bordeaux Caudéran
Amphi Averroes - 49 rue de l'école normale, Bordeaux

> *"Favoriser les apprentissages, le bien-être et l'épanouissement des élèves et de bonnes conditions de travail pour tous."*

Extrait de la Loi du 8 juillet 2013 d'orientation et de programmation pour la refondation de l'école de la République, France.



PROGRAMME

8h45– Accueil des participants

9h15 – Organisation et ouverture de la journée par **Laurence BERGUGNAT**,
Sciences de l'Éducation, Laboratoire Cultures Éducatives Sociétés, ESPE Aquitaine, Université de Bordeaux.

9h30 – Conférence introductive par **Nicole RASCLE**,
Psychologie de la santé Laboratoire de Psychologie, santé, qualité de vie, Université de Bordeaux.

DU CONCEPT AUX PRATIQUES : LE BIEN-ETRE DE L'ELEVE LIE AU BIEN-ETRE DES ENSEIGNANTS ?

Le bien-être fait partie intégrante de la santé, selon la définition de l'OMS. Cependant, ses contours restent flous. Très proche de notions comme la qualité de vie, le bonheur, il est devenu pour les Sciences Humaines et sociales, le concept indispensable autour duquel s'échafaudent des modèles explicatifs et des pratiques. Le bien-être à l'école n'échappe pas à cet intérêt, car il met en lumière deux problématiques: le bien-être de l'élève et celui de l'enseignant ou d'une manière générale de l'équipe pédagogique. Peut-on ou doit-on appréhender l'un avec l'autre ou l'un sans l'autre ?

10h00 – 12h00 : Table ronde et discussion : **POURQUOI ET COMMENT ABORDER LE BIEN-ETRE ?**

Animateur : **Eric DUGAS**,
Sciences de l'Éducation, Laboratoire Culture Éducation Sociétés, ESPE Aquitaine, Université de Bordeaux.

LE BIEN-ETRE EN CONTEXTE SCOLAIRE : UNE APPROCHE MIXTE PAR TRIANGULATION METHODOLOGIQUE

* **Séverine FERRIERE**, *Sciences de l'Éducation, laboratoire du CREN, Université de Nantes, ESPE des Pays de la Loire.*
Fabien BACRO, *Psychologie du développement, Université de Nantes, laboratoire du CREN*
Agnès FLORIN, *Psychologie de l'enfant et de l'éducation, Université de Nantes, laboratoire du CREN*
Philippe GUIMARD, *Psychologie du développement et de l'éducation, Université de Nantes, laboratoire du CREN*
Malak JALOUL, *Psychologie, Ingénierie d'études, Université de Nantes, laboratoire du CREN*

Nous proposons de discuter les aspects épistémologiques des recherches sur le bien-être en contexte scolaire, et leurs conséquences en termes méthodologiques : revue de littérature entre 1910 et 2013, présentation du principe méthodologique de triangulation (Apostolidis, 2006 ; Denzin, 2010). Nous illustrerons le propos en présentant le protocole empirique d'une recherche en cours (Guimard, Florin et Bacro, 2013), sur le bien-être à l'école primaire et au collège, permettant de remettre en perspective les enjeux de l'intérêt porté au bien-être, et ses limites.

BIEN-ETRE INDIVIDUEL ET BIEN-ETRE COLLECTIF : QUELS APPORTS DE LA MEDIATION PAR LES ELEVES ?

* **Sylvie CONDETTE**, *Sciences de l'éducation, laboratoire CIREL – Equipe Proféor, Université Lille 3*

La médiation par les élèves représente un recours intéressant au service du collectif. Mais la médiation ne se résume pas seulement à l'outil pacificateur ; elle conduit également à adopter une démarche éducative qui génère un mieux-être chez les élèves et les personnels de l'établissement (Condetta-Castelain, Hue-Nonin, 2014). Elle pose en effet des principes nouveaux d'organisation et d'interaction fondés sur la prise en compte d'autrui, l'empathie, le respect de soi, la justice et la responsabilité. Le bien-être n'est plus une exigence de sécurité que l'on attend passivement, il devient véritablement un mode de fonctionnement participatif et une construction sociale partagée.

QUE PENSENT SPONTANEMENT LES DIRECTEURS ET DIRECTRICES DU BIEN-ETRE A L'ECOLE ?

* **Alain GUERRIER**, *Sciences de l'Éducation, Laboratoire Cultures Éducation Sociétés, Université Bordeaux*

Nous avons voulu entendre ce que des Directeurs et Directrices d'écoles publiques ou privées catholiques accueillant des élèves de milieu défavorisé, favorisé et mixte de la région bordelaise diraient du bien-être à l'école. Derrière leurs réponses, peuvent se cacher des intentions d'actions, des codes sociaux, des coutumes, des traditions, des idéologies entraînant des règles de faire. Bien-être sous influence ?

14h00 – 15h00 : Table ronde et discussion : **LE BIEN-ETRE DE L'ELEVE**

Animateur : **Régis MALET**,
Sciences de l'Éducation, Laboratoire Cultures Éducatives Sociétés, ESPE Aquitaine, Université de Bordeaux.

ETUDE EXPLORATOIRE DES DETERMINANTS PSYCHOLOGIQUES DU BIEN-ETRE SUBJECTIF DES ELEVES DANS LE CONTEXTE DU PROJET EDUC-EVAL BORDEAUX

* **Jean HEUTTE**, *Sciences de l'éducation, Laboratoire CIREL - Équipe Trigone, Université Lille 1, ESPE Lille Nord de France.*
Fabien FENOUILLET, *psychologie cognitive, Laboratoire Cognitions Humaine et Artificielle (Chart - EA 4004), Université Paris Ouest Nanterre La Défense*
Charles MARTIN- KRUMM, *psychologie positive, Centre de recherche sur l'éducation, les apprentissages et la didactique (CREAD - EA 3875), Université de Rennes 2, ESPE de Bretagne*
Martine ALCORTA et **Corinne PONCE**, *psychologie cognitive, Laboratoire Psychologie, Santé et Qualité de Vie (EA 4139), Université Bordeaux*

Cette communication souhaite partager les premiers résultats d'une étude exploratoire réalisée au cours du printemps 2013, dans le cadre du protocole d'évaluation longitudinal du plan e-éducation de la ville de Bordeaux (eEduc-Eval Bordeaux) qui a réuni une collectivité locale, une direction départementale de l'éducation nationale (DSDEN de Gironde) et une équipe de chercheurs se revendiquant du courant de la psychologie positive (Seligman & Csikszentmihalyi, 2000), pour étudier les conditions et les processus qui contribuent à la prospérité ou au fonctionnement optimal des individus, groupes et organisations.

Ce triple niveau d'interrogation (individu, groupe et organisation) ouvre sur de nombreuses pistes de recherches originales, prenant pleinement en compte la dimension à la fois intime et sociale du bien-être lié au plaisir de comprendre.

BIEN-ETRE DE L'ENFANT GRAVEMENT MALADE : OU SON PROJET SCOLAIRE PEUT-IL BIEN ETRE ?

* **Pr. Yves PEREL**, *Unité d'Oncologie et Hématologie Pédiatriques, Hôpital des Enfants, Groupe Hospitalier Pellegrin, Bordeaux.*

L'enfant gravement malade affronte un risque vital ; le maintien, le soutien, la dynamisation de son projet scolaire sont nécessaires pour prévenir une perte de chances. Ces mesures doivent être envisagées à l'échelle individuelle ; elles contribuent à la qualité de vie (y compris lorsque la maladie ne peut être guérie) et conditionnent plus globalement le projet personnel, le désir (en gascon : « la gnaque ») et l'investissement sur l'avenir.

15h00 – 16h00 : Table ronde et discussion : **LE BIEN-ETRE DE L'ENSEIGNANT**

EVALUATION DU TRAVAIL DES ENSEIGNANTS : APPROCHE COMPARATIVE DES TENSIONS CONTRADICTOIRES ENTRE BILAN COMPTABLE ET EXERCICE D'UNE FONCTION CRITIQUE MULTI-REFERENTIELLE

* **Marie-Lise LORTHIOIS**, *Sciences de l'Éducation, laboratoire CIREL- Équipe Proféor, Université de Lille 3*

Les écoles sont soumises à une exigence de performance et la référence au principe d'*accountability* s'impose dorénavant comme la norme qui doit guider les dispositifs d'évaluation. Dans cette contribution, nous présenterons les dispositifs d'évaluation du travail enseignant dans trois pays aux traditions éducatives et scolaires contrastées : la France, l'Angleterre et la Belgique francophone. À partir d'entretiens semi-directifs menés principalement dans des écoles primaires et aussi des établissements secondaires, nous exposerons divers accommodements cherchant à neutraliser la pression évaluative.

LE BIEN-ETRE DE L'ENSEIGNANT EN CREUX DE SA SOUFFRANCE ?

* **Nicolas BUREL**, *Faculté des Sciences du Sport, Lab EPS&M/APEMAC, Université de Strasbourg*
Sylvie CORNUS, *MCF, Faculté des Sciences du Sport, Université de Strasbourg*

Pour ne pas considérer uniquement le verre à moitié vide, la question de la souffrance des enseignants doit s'équilibrer de celle de leur épanouissement professionnel en tant que tel. D'autre part, le niveau d'analyse mésoscopique doit être relayé par une analyse microscopique qui envisage au niveau de la relation éducative elle-même quels sont les facteurs d'épuisement et d'épanouissement professionnels les plus probants chez les enseignants. Deux études seront présentées, qui donneront à comprendre la complémentarité des deux concepts.

16h15 – 17h00 : **PERSPECTIVES DE PUBLICATION ET DE DIFFUSION DE LA RECHERCHE**